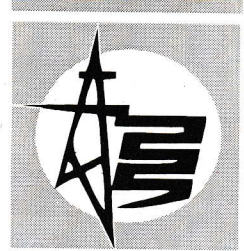


нисконапонска мрежа. Мала термоцентрала, према неким сведочењима, производила је минималне количине електричне енергије до почетка педесетих година. Када је на Коловрат из Земуна пресељена национализована фабрика "Корушка", која ће касније добити назив Текстилни комбинат "Љубиша Миодраговић", централа је демонтирана, а потом монтирана у овој фабрици, у којој је извесно време производила технолошку пару, а делом и електричну енергију.



ИЗГРАДЊА ХИДРОЕЛЕКТРАНЕ "СЕЉАШНИЦА"

Решавајући бројне проблеме, нова народна власт у Пријепољу била је суочена и са проблемом електрификације, јер постојећа централа, која је тада користила и веће количине нафте, често се кварила тако да је варош остајала у мраку, а капацитет централе није могао да задовољи ни најнужније потребе. Због свега тога Срески народни одбор је 1948. године одлучио да приступи изградњи нове електричне централе на реци Сељашници, притоци Лима, која ће моћи да обезбеди довољно електричне енергије не само за Пријепоље, већ и за најближа села.

О овој акцији среске власти у Пријепољу писала је августа 1949. године *Победа*, новине титовоужичке области:

"Изградња електричне централе на Сељашници значиће и нову уштеду за Срески народни одбор, јер стара централа која се искоришћавала, трошила је 3.600 килограма нафте и 180 килограма моторног уља месечно. Поред тога трошила је и велике количине огревног дрвета, док ће нова централа бити искоришћена погоном воде. Самим тим смањиће се коштање електричне струје од 13,5 динара, колико је раније коштао киловат на 0,34 динара по једном киловату, колико ће коштати електрична енергија када се нова централа пусти у погон. Сав потребан материјал за изградњу хидроцентрале је припремљен. Набављен је материјал за далековод, турбине, динамо машине... На радовима и фронтовци учествују."

Месец дана касније *Победа* поново пише о изградњи хидроцентрале на Сељашници, под насловом "Синдикалне подружнице из Пријепоља граде централу". У тексту се наводи да на Сељашници ради и по 300 радника и намештеника из Среза, чланова синдикалних организација, међу којима се "посебно истиче у раду Мустафа Ханић, секретар Среског синдикалног већа". Такође се помиње као добар радник и "намештеник Угоститељског предузећа Петко Ђерић, јер је на његово залагање формирана бригада која је добровољно радила седам дана". По повратку у предузеће, како је забележено, Петко Ђерић је изјавио:

"Био сам седам дана, а отићи ћу опет и бићу месец дана ако је потребно, све док се централа не заврши..."

Изградња хидроцентрале на Сељашници, тој малој али као суза бистрој планинској реци, коју сачињавају четири стална извора из Ђуповића стене, трајала је око три године. У почетку се више радило самоиницијативно, без стручњака, па је Срески народни одбор већ био набавио и једну малу половну турбину и генератор. Међутим, после годину дана, како је забележило *Полимље*, које је као гласило Среског одбора Народног фронта Пријепоље почело да излази 1. марта 1952. године, дошла је из "Хидроелектро-пројекта" екипа инжењера и техничара, разгледала изворе Сељашнице, мерила стрме и стеновите терене и - дала своју реч: централа има мали пад, треба је радити ниже, изнова, тамо где ће се моћи у целости искористити снага Сељашнице. Тада је урађен план нове и веће централе, чију је изградњу преузело Грађевинско предузеће "Рад" из Пријепоља.

"Опет су бригада као и раније долазиле и помагале изградњу хидроцентрале: копани су прилазни путеви, темељи за зграду, доводни канали... Централа је расла. Неки су опет са неповерењем слушали приче да ће из нове зграде Сељашнице дати светло. Данас је то стварност. Ових дана завршени су радови на монтирању машина и постављању цевовода. Сељашници је одводним каналом и цевоводом у дужини 1.800 метара скренут ток. Кроз цевовод који има вертикални пад 156 метара, покретаће турбине и дати нам јефтину електричну енергију, - писало је *Полимље* 1. маја 1952. године. - Цео електро уређај за централу набављен је из наших фабрика. Турбине и остали турбо материјал израдила је и испоручила фабрика "Литострој" из Љубљане, генераторе и трансформаторе "Раде Кончар" из Загреба, а цевовод фабрика "Франц Лескошек". Читава хидроелектрана, дакле, дело је наших људи."

За хидроелектрану *Сељашницу* наводи се да ће за 24 сата производити 31.000 киловат-часова електричне енергије, да ће њена годишња производња бити 11,400.000 киловат-часова. Такође, се наводи и велики значај ове хидроцентрале која ће елек-



Хидроелектрана "Сељашница" код Пријепоља

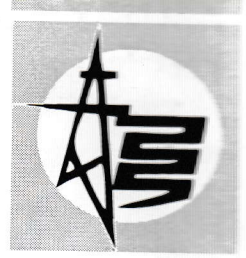
тричном енергијом снабдевати Пријепоље, Прибој, Текстилну фабрику на Коловрату, Фабрику аутомобила и Електрични млин у Прибоју и град Пљевља. Упоредо за завршетком радова на изградњи хидроелектране, извођени су и радови на изградњи далековода високог напона 35 kV Прибој - Пријепоље - Сељашница, на дужини од 35 километара. Ово је био први далековод у Санцаку, "чији су стубови и жице прошарали стрме падине Лимске котлине". Изградња далековода, који је подигнут на порталним импрегнираним стубовима, захтевала је крајње напоре и пожртвовање екипа "Електро-Србије". Неколико месеци групе монтера и других радника верали су се по клисурама и кањонима с једне и друге стране Лима. Подигнуто је око 260 стубова, међу којима и 22 специјална, а ископано преко 1500 кубика земље.

Хидроцентрала *Сељашница* свечано је пуштена у погон 30. јуна 1952. године. У присуству око 1000 грађана Пријепоља и околних села на свечаности је говорио Милорад Зорић, министар финансија НР Србије, а потом је хидроцентралу пустио у рад Петар Стамболић, председник Владе Народне Републике Србије.

Инвеститор изградње *ХЕ Сељашница* била је Генерална дирекција Електропривреде Србије. Хидроелектрана је проточна, снаге 2х450 KVA. У њу су уграђене две турбине типа "пелтон", снаге 630 КС, чији је произвођач фабрика "Литострој" из Љубљане, затим два синхрона генератора, снаге 450 KVA, произвођач "Раде Кончар", из Загреба и два трансформатора у блок споју, снаге 1000 KVA, које је такође испоручила загребачка фабрика "Раде Кончар".

Хидроелектрана *Сељашница* је прва послератна електрична централа изграђена на подручју данашњег Златиборског округа и једна од првих послератних хидроцентрала у Србији. Од 1952. па до краја 1953. године *ХЕ Сељашница* ради острвски и електричном енергијом снабдева подручја Пријепоља и Прибоја. Иако је њен капацитет 900 KVA она је због недовољног броја потрошача током прве и друге године рада користила свега 100 киловат-часова. Средином 1953. године далеководом 35 KV *Сељашница* - Пљевља, дугим 33 километра, потекли су први киловати према Пљевљима, односно *ХЕ Сељашница* је допуњавала енергијом потребе Бијелог Поља и Пљеваља. Фактички, *ХЕ Сељашница* је од тада у електроенергетском систему Југославије, а десетак година доцније, односно од 1962, је у систему мреже од 110 киловолти.

Због слабог конзума, производња *ХЕ Сељашница* је у првим годинама рада релативно скромна, произвела је 233.220 киловат-часова електричне енергије, а у 1953. години 967.530 киловат-часова. С обзиром да је од краја 1953. године њен потрошач Фабрика аутомобила из Прибоја, као и неки други потрошачи, производња у 1954. години већ је износила 1.426.839 киловат-часова. У 1957. години, на пример, њена производња износила



je 5.518.200 KWH, a највећу производњу од пуштања у погон па до данас остварила је у 1959. години када је произвела 6.346.052 киловат-часа електричне енергије.

Први управник ХЕ *Сељашница* био је Мухарем Срна, иначе борац НОР-а, који је ову функцију обављао до 1958. године, а први радници су били: главни машиниста Јозеф Скленар, машиниста Сафет Хопић, електротехничар Сретен Цвијовић звани Руски, висококвалификовани електричар Милојица Пусулић, техничар Раде Несторовић, машински техничар Шефкит Хашимбеговић, помоћни машиниста Милорад Лучић, висококвалификовани електричар Иван Калц, машиниста Владе Видовић и помоћни радник Милош Пушоњић. После одласка Скленара у пензију, главни машиниста био је Мићо Николић. Службеници су били Ибро Срна и Хиба Хашимбеговић.

КЛИЗИШТА УГРОЗИЛА ХИДРОЕЛЕКТРАНУ

У аналима хидроелектране *Сељашница*, која је у погону већ 46 година, најтеже године су биле 1955, када није радила два месеца, и 1956. година када за девет и по месеци није произвела ни један киловат електричне енергије. У оба случаја узрочник обуставе производње била је виша сила.

У априлу 1955. године, због одроњавања земље и клизања терена обустављен је рад хидроцентрале. Постављене су привремене доводне воде на угроженом простору, па је после два месеца хидроцентрала поново прорадила. Међутим, проблем није био потпуно решен јер је објекат хидроцентрале био и даље угрожен због нестабилног терена, па је крајем децембра дошло до већег одроњавања земље.

О проблему ХЕ *Сељашница* обавештена је Електропривредна заједница НР Србије, па је после једног састанка познатих хидроенергетских стручњака у београдском "Енергопројекту", формирана специјална комисија која је упућена на лице места. У комисији је био и наш познати геолог Милан Т. Луковић, професор Универзитета у Београду и члан Српске академије наука и уметности. Извршена су геолошка испитивања терена, после чега се приступило изради пројекта за реконструкцију доводног канала.

"Особље Електрокомбината из Пријепоља улагало је напоре да се одржи рад хидроцентрале док се обаве нови грађевински радови, - писало је *Полимље*. - Око 20 радника је даноноћно радило на одржавању терена: побијали су шипове, крпили цеви и чистили земљу, која се стално одроњавала и затрпавала ваде. Али нису се могли одупрети стихији. Киша и топљење снега проузроковали су опет велику штету. Од 1560 метара доводног канала 400 метара је на површини која са стрмим брдом клизи према кориту реке *Сељашнице*."

С обзиром да процес померања комплекса земљишта још није био дефинитивно завршен, комисија стручњака је препоручила да се привремено постави дрвена вада од 50 метара како би хидроцентрала могла радити, јер су на тој дужини под притиском клизања и тоњења терена попуцале бетонске цеви доводне ваде, дебљине 18 сантиметара.

Хидроцентрала је крајем маја поново пуштена у погон и у току ове године укупно је произвела 1.349.780 kWh.

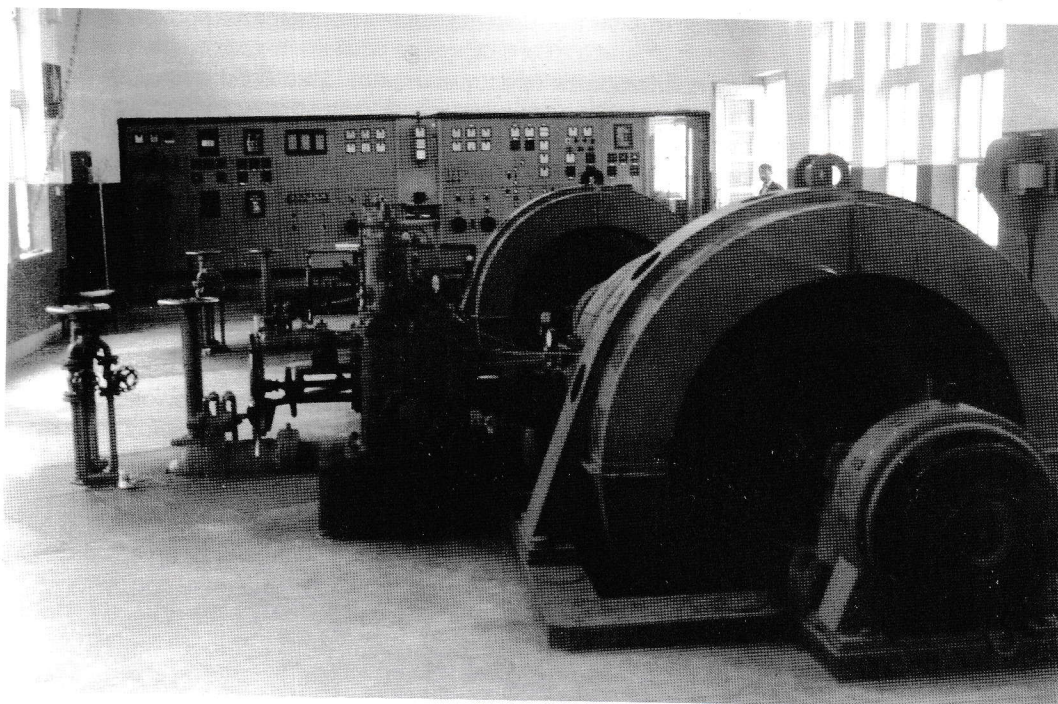
По други пут, али сада знатно дуже, заустављене су турбине 24. фебруара 1956. године када се један комплекс земље одронио од огромне површине, која је већ претходне године почела да клизи, срушио се на доводну ваду и прекинуо доводни канал од 12 метара.

Убрзо по обустављању рада хидроцентрале, на лице места је поново дошла специјална комисија из београдског "Енергопројекта", па се потом приступило изради пројекта за санацију и реконструкцију доводног канала, која ће према предрачуну коштати 21.600.000 динара.

Радови на реконструкцији почели су почетком августа, а извођач радова било је Грађевинско предузеће "Рад" из Пријепоља. Реконструисана је вада у дужини од 340 метара. На овој дужини, једна деоница од 137 метара регулисана је постављањем челничних цеви, а остали део изграђен је на 29 армираних бетонских стубова, високих од 6 до 12 метара. У стубове, аквадукт и четири прелазна блока, радници "Рада" су уградили око 660 кубика бетона и 22.000 килограма гвожђа.

Средином децембра 1956. године ХЕ *Сељашница* је поново пуштена у погон. Она је у 1956. години, због дужег прекида рада, остварила производњу од 695.970 kWh, да би већ у наредној 1957. години имала производњу од 5.518.200 киловат-часова електричне енергије.

У време обустављања производње од девет и по месеци, док није санирано постојеће стање, конзуми подручја Пријепоља, Прибоја и Нове Вароши у почетку су осветља-



ХЕ "Сељашница" - машинска хала

вани резервном дизел електраном градилишта хидроцентрале *Кокин Брод*, а потом их је електричном енергијом снабдевала Термоелектрана из Пљеваља.

Од пуштања у погон ХЕ *Сељашница* 1952. па до 1956. године, на конзумном подручју општина Пријепоље, Прибој и Нова Варош, која су се тада снабдевала електричном енергијом из ХЕ *Сељашница*, изграђена је далеководна мрежа у дужини од 92 km. Далеководом *Сељашница - Пријепоље - Прибој* ХЕ *Сељашница* снабдевала је електричном енергијом Текстилни комбинат "Љубиша Миодраговић" на Коловрату и Фабрику аутомобила у Прибоју, далеководом *Бистрица - Рутоси* снабдевала је градилиште ХЕ *Кокин Брод*, а посебним далеководом *Сељашница - Пљевља* повремено је снабдевала и овај индустријски базен у северној Црној Гори. У овом периоду подигнуте су и трафостанице 10/0,4 kV у *Сељашници*, *Пријепољу*, *Новој Вароши*, *Ивању* и *Миоској*, које су се напајале електричном енергијом из ТС 35/10 kV *Сељашница* и ТС 35/10 kV *Прибој*. Захваљујући овим далеководима и трафостаницама срез милешевски, који су сачињавала подручја данашњих општина *Пријепоље*, *Прибој* и *Нова Варош*, у то време није оскудевао у електричној енергији.

ОСНИВАЊЕ ДИСТРИБУЦИЈЕ У ПРИЈЕПОЉУ

Када је после ослобођења основано Електропривредно предузеће Србије (ЕПС) њему је припала и постојећа дистрибутивна мрежа у Пријепољу. Касније, после одређених реорганизација, дистрибутивна мрежа се враћа градским народним одборима, тако да је она у Пријепољу, одлуком Среског народног одбора, припала Градском комуналном предузећу "Будућност" које је, поред наплате утрошене електричне енергије, требало и да одржава дистрибутивну мрежу.

У новим реорганизацијама које су уследиле дистрибутивна мрежа прелази у надлежност Западно-моравског електричног предузећа у Краљеву, које потом мења назив у Ибарско електрично предузеће, а Градско комунално предузеће "Будућност" и даље врши наплату утрошене електричне енергије. Када је изграђена и средином 1952. године пуштена у погон хидроцентрала *Сељашница*, њу преузима Ибарско електрично предузеће из Краљева.

Из монографије *Почетак и развој електрификације на подручју "Електро-Србије" Краљево* сазнајемо да је у 1952. години Градско привредно предузеће Пријепоље (реч је о предузећу "Будућност") било у другој групи потрошача, да му је испоручено 189.034 киловат-часова електричне енергије, а Млинском предузећу Прибој 40.425 киловат-часова. У плану за 1953. годину, Ибарско електрично предузеће предвиђа да ХЕ *Сељашница* произ-